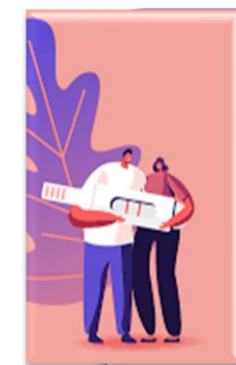
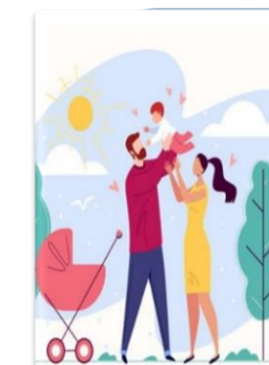


Scop: evaluarea tendințelor principale în evoluția populației Republicii Moldova până în anul 2040 și identificarea celor mai importante consecințe economice și sociale ale migrației și schimbărilor demografice în baza cercetării aprofundate a proceselor demografice și factorilor determinanți ai acestora, utilizând cele mai recente date statistice, analiza crossectorială a politicilor publice, precum și fundamentarea măsurilor de stabilizare a situației.

Rezultate 2022-2023



Tipologia comportamentului reproductiv al femeilor din RM la etapa de tranziție de la modelul tradițional la cel modern.



Studiul calitativ "Atitudini și practici în implementarea concediului paternal" (interviuri semi-structurate cu tați care au copii cu vârsta de până la 3 ani)



Analiza structurii maritale a populației RM, a transformărilor care se produc în comportamentul marital.



Conturile Naționale de Transfer (CNT) elaborate în baza datelor pentru anii 2020 și 2021: stabilit profilul de vârstă și gen al consumului și venitului din muncă al populației RM delimitate particularitățile deficitului ciclului economic de viață al populației în vârstă de 60 ani și peste



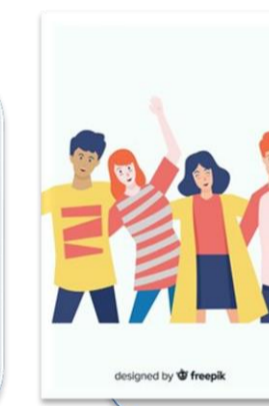
Estimată dimensiunea reală a fluxurilor și stocurilor migraționale pentru toată perioada de independență, inclusiv migrația netă ca factor de influență asupra evoluției populației. Determinați factorii de impuls care influențează intențiile de emigrare ale populației RM și schimbările în modelele de migrație internațională. În anii 2014-2020 ca rezultat a migrației populația în mediul urban a scăzut cu -9,8%, în timp ce în mediul rural cu -7,3%. În mediul rural migrația femeilor a depășit de 15 ori (!) migrația bărbaților.



Indicele Îmbătrânirii Active (ÎIA) în profil urban și rural. Doar 1/4 în orașe și 1/5 în sate din populația de 55 ani și peste, are șanse de a îmbătrâni activ prin implicare pe piața muncii, prin participare socială activă, de a avea o viață independentă, sănătoasă și în siguranță



Studiul calitativ "Integrarea studenților străini în învățământul superior din RM" (interviuri semi-structurate cu experți, personal responsabil pentru lucrul cu studenții străini din 15 instituții de învățământ din țară)



Studiul sociologic "Tranziția tinerilor la viața de adult în condițiile crizelor prelungite" (N-600 respondenți, 16-34 ani).



Elaborează prognozele macroeconomice și demografice: reactualizată prognoza forței de muncă pe termen mediu până în anul 2030; elaborat Modelul de prognozare a cheltuielilor pentru achitarea pensiilor pentru perioada medie (2022-2025)



Analizează schimbările în speranța de viață în RM în perioada pandemiei Covid-19. S-a constatat că tendințele anterioare de creștere a speranței de viață s-au înrăutățit pentru ambele sexe, scăzând cu 1,0 ani la bărbați și, respectiv, cu 1,7 ani la femei. Scăderea speranței de viață a fost cauzată de creșterea mortalității populației în vârstele peste 45 ani

Echipa CCD conectată la European Union COST Action (Horizon-2020)

CA17114 - Transdisciplinary solutions to cross sectoral disadvantage in youth (YOUNG-IN), (2018-2022) <https://www.cost.eu/actions/CA17114/#tabs|Name:overview>

CA18123 - The European Family Support Network. A bottom-up, evidence-based and multidisciplinary approach (2019-2023) <https://www.cost.eu/actions/CA18123/#tabs|Name:overview>

CA21150 - Parental Leave Policies and Social Sustainability (2022-2026) <https://e-services.cost.eu/actions/CA21150/participants>

CA22167 - Participatory Approaches with Older Adults (2023-2027) <https://www.cost.eu/actions/CA22167/>

Publicații în cadrul proiectului

3 Monografii

99 Articole total, dintre care

14 • în reviste cu factor de impact 0,1-2.9

12 • alte reviste editate în străinătate (categoria B)

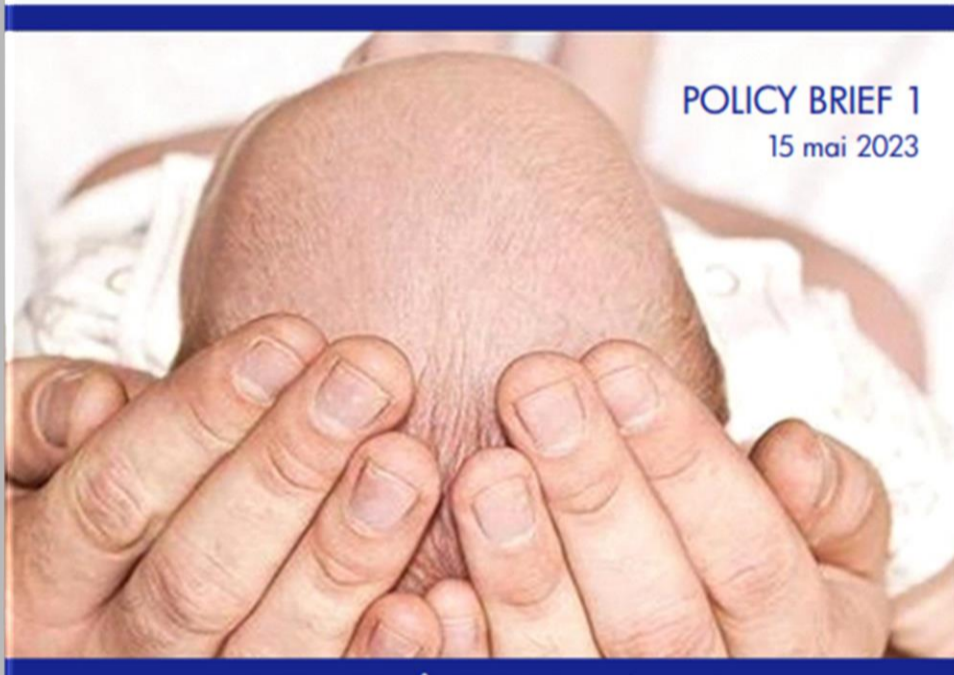
24 • în reviste naționale recenzate (categoria B+/B)

49 • în culegeri

14 Alte lucrări științifice



Recalcularea numărului populației Republicii Moldova 2004-2014



POLICY BRIEF 1
15 mai 2023

CONCEDIUL DE PATERNITATE: AȘTEPTĂRI, EXPERIENȚE ȘI REZULTATE ÎN PRIMII ANI DE LA IMPLEMENTARE



Policy Brief

DEPOPULAREA REPUBLICII MOLDOVA ÎN PROFIL TERITORIAL
consecințe socioeconomice și politici de dezvoltare regională

Olga GAGAUZ, Anna CHIVACIUC



Chișinău
2023

Elaborat în cadrul Proiectului 20.80009.0807.21 "Migrația, schimbări demografice și politici de stabilizare a situației", 2020-2023

Online Edition
Vienna Institute of Demography (Ed.)
Vienna Yearbook of Population Research 2023
The causes and consequences of depopulation
Olga Gagauz, Tatiana Tabac, Irina Pahomii
Depopulation in Moldova. The main challenge in the context of extremely high emigration (9.35 MB)
doi:10.15533/j-ke2z-76zz
Verlag der Österreichischen Akademie der Wissenschaften
Abstract:
In Moldova, there has been a long-term decline in the population, mainly due to high levels of emigration. The article presents an analysis of population dynamics in Moldova over the last three decades, and estimates the contributions of fertility, mortality and migration to this process. Using population censuses, data on the population with usual residence, vital statistics and data on Moldovan immigrants from the host countries' statistical institutes, we estimate

